



Актуальность: В Республике Узбекистан, как и во всем мире, в настоящее время шумовое загрязнение стало серьезной гигиенической проблемой. Так, согласно данным Управления СЭБ и ОЗ г. Ташкента более 60 % обращений относились к шуму, создаваемому вентиляционными установками предприятий общественного питания и строительными работами.

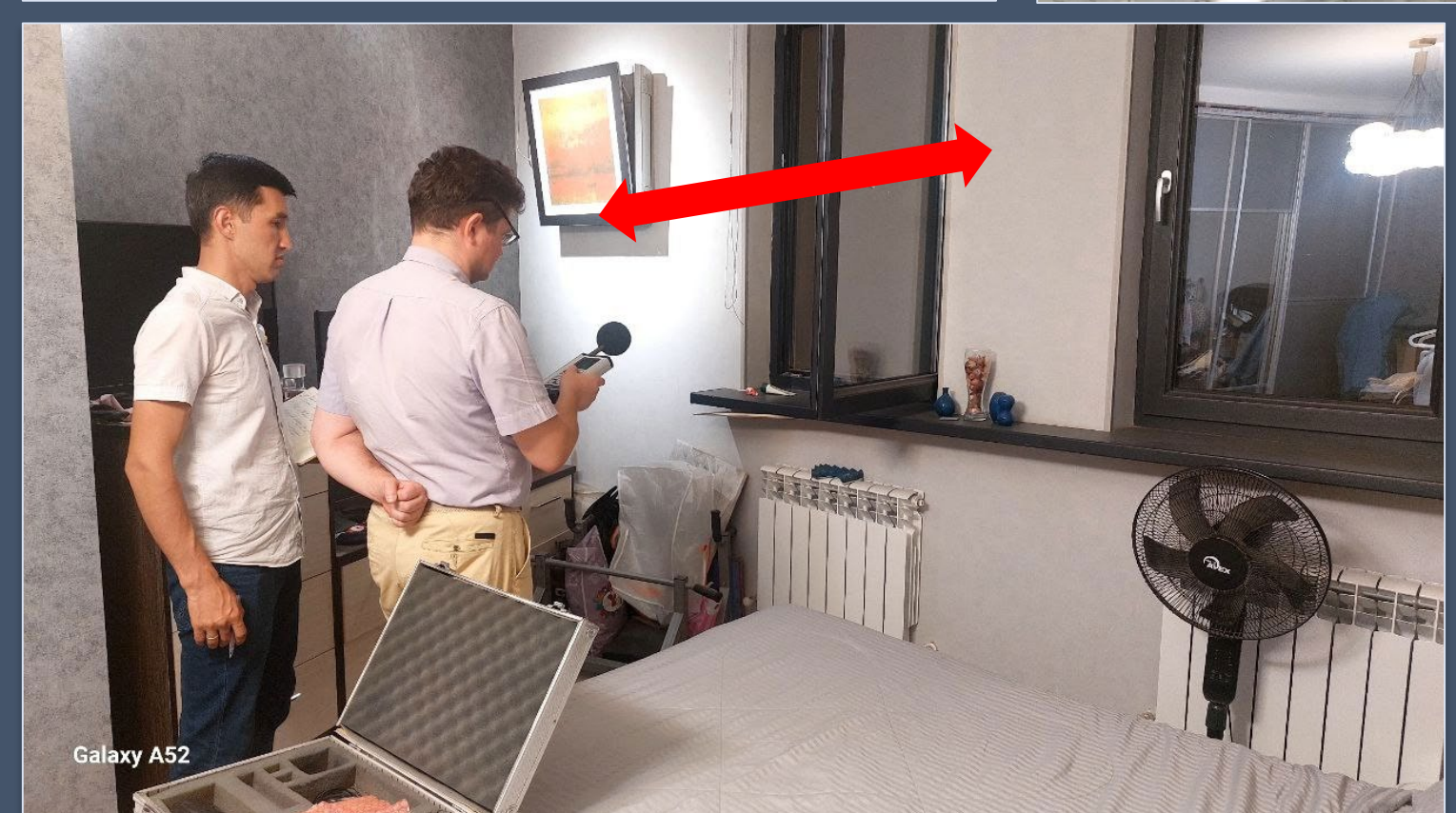
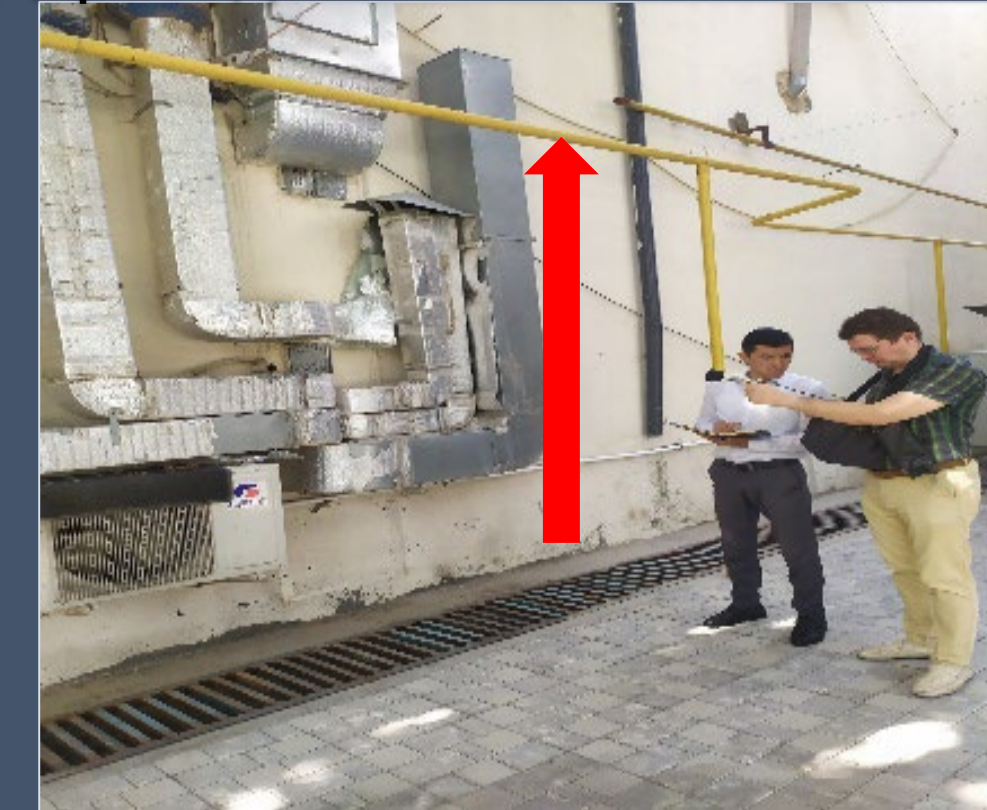
Цель исследований: Гигиеническая оценка шумового загрязнения территорий жилых застроек и состояния здоровья населения, проживающего вблизи основных источников шума.

Материалы и методы: Гигиенические исследования уровней шума от основных источников (притяжно-вытяжное оборудование точек общественного питания и строительные площадки), расположенных на территории жилой застройки проводились с использованием приборов «Ассистент Комби Тотал+» и «СВАН-943Б», прошедших гос.поверку. Измерения уровней шума проводились в соответствии с требованиями СанПиН и ГОСТ 23337-2014 диапазоне звуковых частот от 31,5 до 8000 Гц (всего 171 замер). Опрос населения проводился по специально разработанной анкете (107 респондентов).

Объект 1: Вентиляционное оборудование кафе, расположенного на территории, прилегающей к многоквартирному жилым домам.

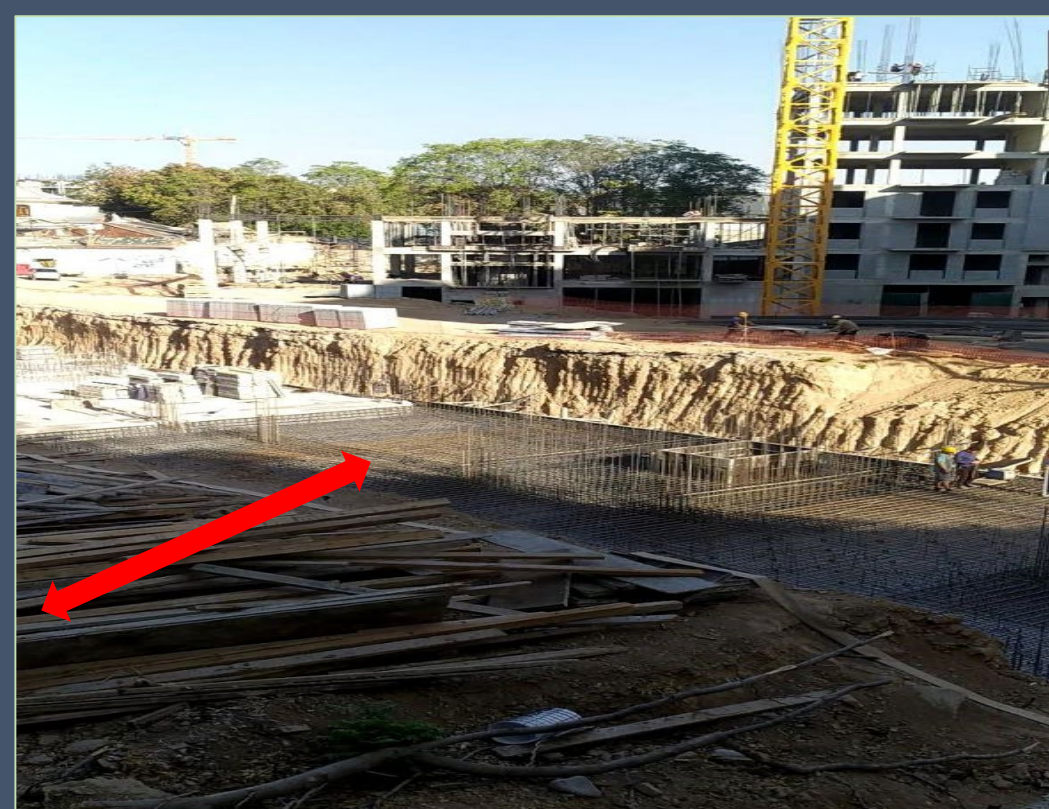
Объект 2: Кафе на 1 этаже жилого дома, с размещением вентиляционного оборудования вдоль фасада.

Объект 3: Кафе на 1 этаже многоквартирного дома, с вентиляционным оборудованием на крыше пристройки 1-го этажа.



Показатели уровней шума от приточно-вытяжных вентиляционных установок

Объект	уровень шума дБА (Mcp±m)	
	В квартире (ПДУ 40 дБА)	На территории (ПДУ 55 дБА)
1	45,7±0,63	59,1±0,80
2	47,1±1,02	58,4±1,08
3	48,3±1,36	56,3±2,17



1 объект: строительная площадка 11-этажного здания делового центра.



2 объект: строительная площадка 14-этажного бизнес-центра и 13-этажного отеля.



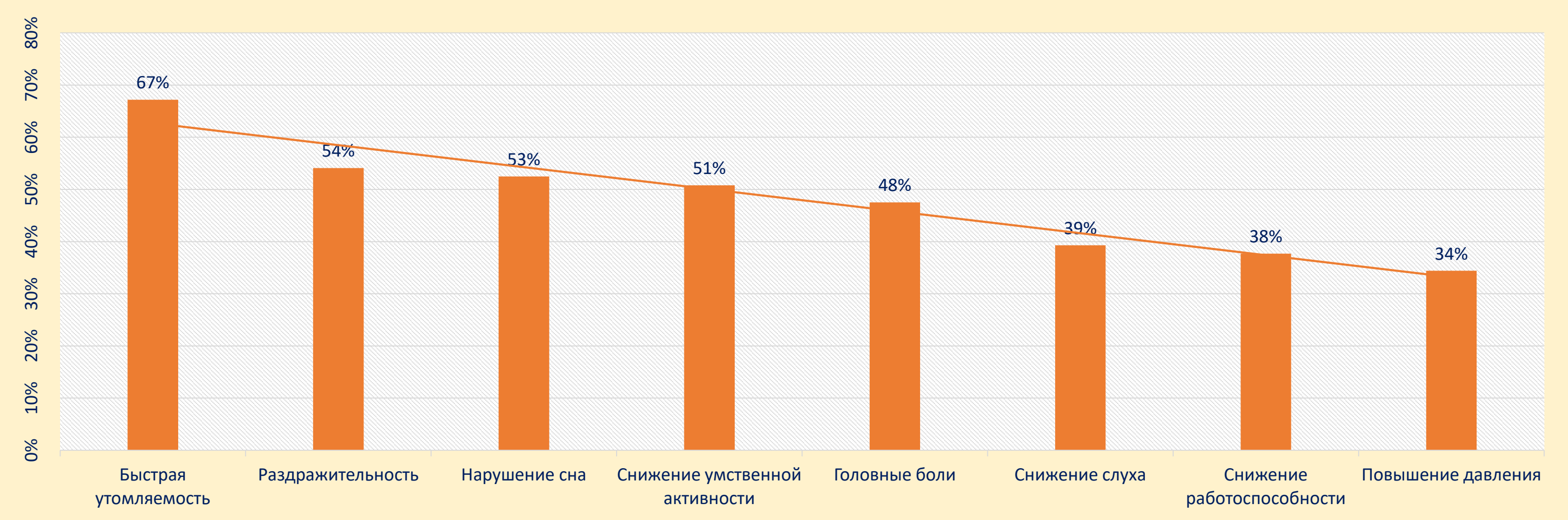
3 объект: строительная площадка многоквартирного жилого дома.

Показатели уровней шума от строительных площадок

Объект	уровень шума дБА (Mcp±m)	
	В квартире (ПДУ 40 дБА)	На территории (ПДУ 55 дБА)
1	47,6±1,36	67,3 ± 0,70
2	45,2±2,10	64,7 ± 2,25
3	48,5±0,15	59,7 ± 0,25



Характер и частота субъективных жалоб населения, проживающего вблизи источников шума



Вывод: Строительные площадки и кафе, расположенные на территориях жилых застроек, являются одними из основных источников шума и влияют на состояние здоровья населения, проживающего вблизи этих объектов. Соблюдение санитарно-защитных зон при строительстве объектов на территориях жилых застроек, озеленение жилых кварталов, а также введение «режима тишины», регламентирующего время проведения шумных строительно-ремонтных работ, будут способствовать сохранению здоровья и снижению общей заболеваемости различных групп населения, живущих вблизи источников шума.